



Coalitieakkoord 2026-2030

“Bouwen aan morgen, met oog voor vandaag”

LOKAAL
DIJK EN WAARD

VVD
Dijk en Waard

PRO 

D66
dijk en waard

CDA
DIJK EN WAARD

Inhoudsopgave

Voorwoord	3
De opgave waar we voor staan	3
Onze koers	4
1. Besturen doen we samen	6
1.1. De dorpen en wijken in	6
1.2. Samen met de regio	6
2. Samen leven in Dijk en Waard	8
2.1. Investeren in de volgende generatie	8
2.2. Zorg en ondersteuning vanuit vertrouwen	8
2.3. Iedereen doet mee	10
2.4. Gezond oud worden	10
2.5. Iedereen telt mee	11
2.6. Eropuit	11
3. Goed wonen, werken en leven	13
3.1. Onderwijs in een goede omgeving	13
3.2. Samen sterker door sport	13
3.3. Thuis en onderweg	14
3.4. Verkeersveiligheid	16
3.5. Economie	17
4. Gezonde en duurzame leefomgeving	19
4.1. Duurzaamheid	19
4.2. Openbare ruimte	19
4.3. Natuur en biodiversiteit	20
4.4. Leefomgeving	20
4.5. Geestmerambacht	21
5. Veiligheid en dienstverlening	23
5.1. Openbare Orde en Veiligheid	23
5.2. Dienstverlening	24
5.3. Digitale ontwikkeling en Informatieveiligheid	24
6. Financiële uitgangspunten	26
7. Tot slot	28
7.1. Bestuurscultuur	28
7.2. Organisatieontwikkeling	28
7.3. De toekomst maken we samen	28

Voorwoord

Dijk en Waard staat aan het begin van een nieuwe bestuursperiode. Op 18 maart 2026 hebben de kiezers hun stem uitgebracht. Met dit akkoord leggen Lokaal Dijk en Waard, VVD, PRO, D66 en CDA vast hoe zij die stem de komende vier jaar willen vertegenwoordigen.

Wij beseffen dat de tijd waarin wij besturen om zorgvuldigheid vraagt. Veel inwoners maken zich zorgen over hun bestaanszekerheid. Anderen maken zich druk over de toekomst van hun wijk, over de prijs van het dagelijks leven of over de wereld die zij doorgeven aan hun kinderen. Die zorgen nemen wij serieus, ook als de gemeente niet voor elke vraag het volledige antwoord in huis heeft. Op de plekken waar mensen wonen en werken kunnen wij wel degelijk het verschil maken. Daar zetten wij ons voor in, hierin werken wij samen met inwoners, bedrijfsleven en maatschappelijke partners.

Voor u ligt een akkoord dat voortkomt uit de samenwerking tussen onze vijf partijen. Vanuit verbinding geven we elkaar de ruimte voor een eigen geluid, terwijl we tegelijkertijd de gezamenlijke koers bewaken die nodig is om Dijk en Waard verder te brengen.

De opgave waar we voor staan

Het besturen van een gemeente speelt zich nooit af in een vacuüm. Wat in Den Haag of Brussel gebeurt, klinkt door tot in onze wijken. Geopolitieke spanningen nemen toe. Het energiesysteem piept en kraakt. De financiële ruimte van gemeenten staat onder druk doordat het Rijk taken naar gemeenten verlegt zonder dat daar altijd voldoende middelen tegenover staan. Vanaf 2028 ontvangen wij structureel minder geld uit het gemeentefonds, terwijl de kosten voor jeugdzorg en ondersteuning oplopen. Dit leidt mogelijk tot scherpe keuzes, deze gaan we niet uit de weg.

Dichter bij huis voelen wij de gevolgen van schaarste. De woningmarkt zit vast. Het elektriciteitsnet zit vol. Op vrijwel elk vakgebied is sprake van krapte op de arbeidsmarkt. De verschillen tussen inwoners worden zichtbaarder, want steeds meer huishoudens komen moeilijk rond. We hebben te maken met mentale druk bij jongeren en gevoelens van eenzaamheid bij onze inwoners. Tegelijkertijd verandert het klimaat met hete zomers en heftige regenbuien als het nieuwe normaal. Onze openbare ruimte, onze woningen, onze straten en ons groen moeten daarop voorbereid zijn.

Dijk en Waard groeit hard. Het huidige doel om tienduizend woningen te bouwen in de periode tot 2032 zetten wij voort. Daarom zetten wij actief in op het realiseren van scholen, sportvoorzieningen, ontmoetingsplekken, fietsroutes en een ondernemingsklimaat dat werk biedt dicht bij huis. Groei brengt energie en kansen. Zij vraagt ook om regie. Anders ontstaat een gemeente waarin de stenen er staan, maar de samenhang ontbreekt.

Digitalisering verandert in hoog tempo hoe wij als overheid werken en hoe inwoners met ons in contact komen. Kunstmatige intelligentie biedt mogelijkheden om onze dienstverlening slimmer te maken. Tegelijk roept het vragen op over privacy en over inwoners die minder digitaal vaardig zijn en mogelijk op afstand komen te staan. De Cyberbeveiligingswet en de AI Act maken die opgave urgent. Wij willen vooroplopen waar het kan en aansluiten waar het verstandig is.

Dit is de werkelijkheid waarbinnen wij keuzes maken. Een werkelijkheid die om bestuurlijke moed vraagt en om realisme over wat in vier jaar haalbaar is.

Onze koers

Met dit akkoord leggen wij een koers vast die past bij de schaa sprong waarin Dijk en Waard zich bevindt. Wij willen een gemeente zijn waar de menselijke maat het uitgangspunt blijft, ook bij sterke groei van het aantal inwoners. In Heerhugowaard, De Noord, Veenhuizen, 't Kruis, Oudkarspel, Noord-Scharwoude, Zuid-Scharwoude, Broek op Langedijk, Sint Pancras en Koedijk kennen mensen hun bure n en koesteren zij hun eigen identiteit. Wij versterken het verenigingsleven en de sociale verbondenheid.

Een sterke lokale economie vormt de basis voor alles wat wij verder willen bereiken. Ondernemers zorgen voor banen en voor levendigheid in onze gemeente. Wij zetten in op een aantrekkelijk vestigingsklimaat. Er moet voldoende ruimte zijn voor bedrijvigheid en de gemeente denkt mee met haar ondernemers. De krapte op de arbeidsmarkt vraagt om een hechtere band tussen onderwijs en bedrijfsleven. We versterken in Dijk en Waard het beroepsonderwijs zodat jongeren hier opgeleid worden voor banen in zorg, techniek, onderwijs en bouw. Zo vinden ze hun toekomst dicht bij huis.

Wij investeren in de sociale basis van onze gemeente. Groei vraagt om ontmoetingsplekken waar jong en oud elkaar treffen. Vrijwilligers en mantelzorgers zijn voor ons onmisbaar, want zonder hen valt de samenleving stil. Wij houden ondersteuning dicht bij inwoners en organiseren die in samenwerking met scholen, huisartsen, welzijnspartners en zorgaanbieders. Een gemeente die voor haar inwoners klein blijft in beleving, ook bij groei, is op de goede weg.

Sport krijgt de plek die het verdient. Sport verbindt mensen en houdt onze inwoners gezond. Met de bouw van twee nieuwe sportcomplexen met turnhal en de vernieuwing van onze sportparken zet deze coalitie concrete stappen om het sportlandschap toekomstbestendig te maken.

De groei van Dijk en Waard kan alleen verantwoord verlopen wanneer wij ook ruimte maken voor groen en voor een energiesysteem dat met ons meegroeit. Wij verbinden woningbouw aan klimaatadaptatie en biodiversiteit. Ook stimuleren we energiebewuste keuzes bij wonen en werken.

Bereikbaarheid is bepalend voor de kwaliteit van het dagelijks leven. Wij verbeteren de infrastructuur voor fietser, voetganger, busreiziger en automobilist. Verkeersveiligheid krijgt extra aandacht met concrete investeringen. Iedereen komt veilig thuis, ook in een drukker wordende gemeente.

Regionale samenwerking is voor ons een strategische keuze. Dijk en Waard is een van de grootste gemeenten in Noord-Holland Noord. We trekken samen op met buurgemeenten om de belangen en uitdagingen van onze regio op tafel te krijgen bij de provincie, het Rijk en de partners in Europa.

Dit akkoord is de koers waarop wij elkaar gevonden hebben en waarmee wij de komende vier jaar aan de slag gaan. Hiermee nodigen wij raad, inwoners, ondernemers en maatschappelijke partners uit om samen met ons de volgende stap te zetten.



Hoofdstuk 1

Besturen doen we samen

1. Besturen doen we samen

In dit hoofdstuk staat centraal hoe we als gemeente besturen en samenwerken. We bouwen verder aan gebiedsgericht werken, zodat we dichterbij de inwoners staan en beter kunnen inspelen op wat nodig is in de dorpen en wijken. Wij werken aan een sterke positie in Dijk en Waard, daarbij vergroten we onze rol in Noord-Holland Noord.

1.1. De dorpen en wijken in

In de afgelopen periode zijn we in Dijk en Waard gestart met gebiedsgericht werken. De komende jaren gaan we gebiedsgericht werken doorontwikkelen. De nieuwe manier van werken wordt verankerd in de hele organisatie. Dat betekent dat we niet alleen werken vanuit beleid of afdelingen, maar dat we in de wijken zijn en weten wat er speelt in een gebied. We betrekken inwoners bij plannen voor hun buurt, stimuleren initiatieven en zijn als gemeente zichtbaar aanwezig in de wijk. We luisteren naar wat er speelt en ondersteunen waar nodig.

Onze groeiende gemeente kent een vraag naar voorzieningen. Ook hangen veel onderwerpen met elkaar samen, zoals wonen, gezondheid en veiligheid. Daarom werken we in samenhang aan oplossingen.

De gebiedsanalyses laten zien dat er duidelijke verschillen zijn tussen wijken. Op basis van deze analyses gaan we bepalen hoe we mensen en middelen inzetten, zodat we gericht kunnen werken aan de opgaven in de verschillende gebieden.

1.2. Samen met de regio

We richten onze blik nadrukkelijk naar buiten. Dijk en Waard werkt onder andere in diverse gemeenschappelijke regelingen en binnen Regio Alkmaar en Noord-Holland Noord nauw samen met gemeenten in de regio. Daarnaast zijn we actief in diverse andere netwerken, niet alleen in Noord-Holland, maar ook op landelijk en zelfs Europees niveau. We investeren in onze netwerken, omdat samenwerken helpt om onze ambities te bereiken.

De groei van onze gemeente maakt dat wij in toenemende mate een verbindende en leidende rol spelen in de regio en daarbuiten. Regionale samenwerking is een gezamenlijke verantwoordelijkheid van het hele college. Iedere wethouder draagt hier actief aan bij binnen de eigen portefeuille.



Hoofdstuk 2

Samen leven in Dijk en Waard

2. Samen leven in Dijk en Waard

Dijk en Waard groeit de komende jaren verder. Dit hoofdstuk beschrijft hoe wij bouwen aan een sterke en gezonde samenleving, waarin inwoners mee kunnen doen en zich kunnen ontwikkelen. We kiezen voor een koers waarin preventie, nabijheid en vertrouwen centraal staan. We investeren in gelijke kansen en zorgen dat ondersteuning toegankelijk en dichtbij is. We versterken de sociale basis in buurten via onze integrale gebiedsteams en stevige lokale teams. Deze teams kijken breed naar wat inwoners nodig hebben. Daarbij werken we intensief samen met onze maatschappelijke partners. Tegelijkertijd zetten we in op een inclusieve, gezonde en levendige gemeente, waarin diversiteit wordt gewaardeerd en ontmoeting wordt gestimuleerd. En zetten we in op meer beweging voor iedereen. Zo bouwen we samen aan een sterk, betrokken en toekomstbestendig Dijk en Waard.

2.1. Investeren in de volgende generatie

Wij willen dat jongeren in Dijk en Waard gezond, veilig en met goede kansen kunnen opgroeien. Daarom maken wij één duidelijk plan voor jongeren: de Jeugdagenda. In dit plan investeren wij in sport, evenementen en plekken waar jongeren elkaar kunnen ontmoeten. Ook zorgen wij ervoor dat jongeren de juiste hulp krijgen als dat nodig is. Wij werken daarnaast samen met andere domeinen, zoals wonen, werk en onderwijs, zodat jongeren ook echt toekomstperspectief hebben in Dijk en Waard.

In lijn met de landelijke Hervormingsagenda Jeugd verleggen wij de focus van zware jeugdzorg naar preventie, vroegsignalering en een sterke sociale basis. Niet méér zorg staat centraal, maar een omgeving waarin jongeren zich kunnen ontwikkelen tot veerkrachtige volwassenen en samen met hun netwerk oplossingen vinden.

Dit vraagt om een brede samenwerking, waarbij gemeente, onderwijs, ondernemers en maatschappelijke partners gezamenlijk werken aan gelijke kansen voor de jeugd.

De agenda bestaat uit de volgende bouwstenen:

1. Versterken van eigen kracht en opvoedrol
2. Versterken van buurten en sociale netwerken
3. Scholen als basis voor vroegsignalering en ondersteuning
4. Preventie via sport, cultuur en ontmoeting
5. Gerichtte inzet van hulp en ondersteuning
6. Normaliseren van opgroeien
7. Bevorderen van zelfstandigheid van jongeren

Wij maken beleid voor en door jongeren. Daarom betrekken wij jongeren actief bij thema's die hun dagelijks leven raken, zoals sport, cultuur, ontmoeten, onderwijs, werk en welzijn. Dit blijven we doen via de jongerengemeenteraad en het contact met de jeugdraad, maar ook door jongeren op andere manieren mee te laten denken en doen. Zo zorgen we ervoor dat hun ideeën, ervaringen en initiatieven een vaste plek krijgen in de keuzes die we maken voor de jeugd in Dijk en Waard.

2.2. Zorg en ondersteuning vanuit vertrouwen

We zorgen voor goede, toegankelijke en snelle hulp, dicht bij huis en met aandacht voor de inwoner, waar mogelijk via één aanspreekpunt. Onze teams signaleren problemen op tijd en organiseren snel passende hulp. Zo houden we grip op specialistische zorg en kosten.

Inwoners die hun problemen niet zelfstandig of met hulp van hun omgeving kunnen oplossen, kunnen rekenen op ondersteuning vanuit de Jeugdwet, de Wmo, de Participatiewet en de DijkenWaardPas. Deze ondersteuning richt zich onder meer op opvoeden, opgroeien, zelfredzaamheid, participatie en het versterken van bestaanszekerheid. Ook het voorkomen en verminderen van schulden krijgt daarbij aandacht. Ons doel is dat iedereen mee kan doen in de samenleving, ook wanneer financiële middelen beperkt zijn.

Dienstverlening vanuit vertrouwen

We versterken de dienstverlening en werken vanuit vertrouwen in de inwoner. Wie ondersteuning vraagt wordt snel geholpen, zonder onnodige drempels of administratieve vertraging. Daarmee moeten inwoners zich gesteund voelen in plaats van gecontroleerd.

Inwoners krijgen daarom snel duidelijkheid: bij kleine hulpmiddelen ontvangen zij binnen vijf werkdagen ondersteuning, zonder onnodige controles. Bij grotere voorzieningen, zoals een traplift, nemen wij binnen vijf werkdagen contact op en bespreken we de vervolgstappen, zodat inwoners weten waar zij aan toe zijn. We hebben ook speciale aandacht voor inwoners met een chronische aandoening. Voor hen verminderen we de administratieve lasten: zij hoeven niet steeds opnieuw aan te tonen dat hun situatie onveranderd is. Zorgprofessionals krijgen de ruimte om snel te handelen in het belang van de inwoner. Zo kunnen inwoners via hun wijkverpleegkundigen en praktijkondersteuners rechtstreeks Wmo voorzieningen aanvragen.

Een gezonde gemeente

We zetten in op een gemeente waar inwoners gezond kunnen opgroeien, wonen en ouder worden. Preventie staat daarbij centraal en daarom ondersteunen we een gezonde leefstijl en het voorkomen van gezondheidsproblemen. Slechts de helft van de inwoners van Dijk en Waard voldoet aan de landelijke beweegrichtlijn. Bovendien zien we dat het beweeggedrag de afgelopen jaren is afgenomen. Daarom investeren we in preventie, een beweegvriendelijke leefomgeving en laagdrempelige sport- en beweegactiviteiten, zodat meer inwoners dagelijks voldoende kunnen bewegen en gezond ouder worden. Samen met maatschappelijke partners werken we aan gelijke kansen op gezondheid voor alle inwoners van Dijk en Waard.

Samenwerking en toekomstbestendige zorg

Door preventie, vroegsignalering en een sterke samenwerking met maatschappelijke partners ondersteunen we inwoners zo vroeg mogelijk en zo dichtbij mogelijk. Door expertise en ondersteuning beter te verbinden voorkomen we dubbel werk, verminderen we onnodige doorverwijzingen en zorgen we dat inwoners sneller passende hulp krijgen. Daarbij krijgen maatschappelijke partners een grotere rol bij de inzet van voorzieningen en ondersteuning, passend bij hun kennis van inwoners en hun leefomgeving.

We werken ook nauwer samen met huisartsen, zodat inwoners dicht bij huis de juiste zorg kunnen krijgen en problemen op tijd worden gesignaleerd. Daarbij hebben we ook oog voor de krapte op de arbeidsmarkt in de zorg. We zetten in op slimme samenwerking (onder andere met maatschappelijke partners, huisartsen, ziekenhuizen en andere gemeenten binnen de regio) en efficiënte inzet van professionals, zodat de beschikbare capaciteit zo goed mogelijk wordt benut.

Vrijwilligers en mantelzorgers zijn onmisbaar voor een sterke sociale basis. Zij leveren iedere dag een belangrijke bijdrage aan het welzijn en de zelfredzaamheid van inwoners. Daarom zetten we ook in op goede ondersteuning en waardering van mantelzorgers. Ook hier versterken we de samenwerking tussen vrijwilligersorganisaties en onze maatschappelijke partners.

Tot slot vinden we het van belang dat het aantal huisartsen, fysiotherapeuten en tandartsen meegroeit met de ontwikkeling en groei van de gemeente, zodat inwoners ook in de toekomst kunnen rekenen op toegankelijke en passende zorg dicht bij huis.

2.3. Iedereen doet mee

Financiële problemen kunnen grote gevolgen hebben voor het dagelijks leven en voor deelname aan de samenleving. Daarom bouwen we voort op het meedoenbeleid (DijkenWaardPas) dat in de afgelopen periode is ontwikkeld, met als uitgangspunt het versterken van bestaanszekerheid, het voorkomen van schulden en het verlagen van drempels om gebruik te maken van ondersteuning.

De DijkenWaardPas blijft een belangrijk instrument om deelname aan sport, cultuur en andere activiteiten mogelijk te maken. In deze bestuursperiode breiden we de regeling voor kinderen uit, door een budget specifiek beschikbaar te stellen voor het behalen van een zwemdiploma. Zo zorgen we ervoor dat ieder kind de kans krijgt om veilig en volwaardig mee te doen.

2.4. Gezond oud worden

Het aantal senioren in Dijk en Waard groeit de komende jaren. Dit brengt uitdagingen met zich mee op het gebied van wonen, zorg, welzijn, mobiliteit, mantelzorg en eenzaamheid. Tegelijk gebeurt er al veel om prettig ouder worden mogelijk te maken.

Met de seniorenagenda+ hebben we, samen met senioren, een duidelijke aanpak ontwikkeld die zorgt voor samenhang en samenwerking. Hier bouwen we de komende periode op voort. Samen met senioren, partners en de gemeenschap werken we aan een vitale, zelfstandige en verbonden oude dag.

Daarbij richten we ons op vier doelen: het stimuleren van ontmoeting en het tegengaan van eenzaamheid, het realiseren van passende woningen en woonvormen met zorg en welzijn, het beter ondersteunen van mantelzorgers en het verder ontwikkelen van een dementievriendelijke gemeente.



2.5. Iedereen telt mee

Dijk en Waard is een diverse gemeente met inwoners van uiteenlopende culturele achtergronden, leeftijden, seksuele oriëntaties en geloofsovertuigingen. Iedereen moet volwaardig kunnen deelnemen aan onze samenleving.

We zien dat bepaalde groepen – zoals de LHBTIQA+-gemeenschap – zichzelf nog steeds niet op volledig vrije wijze kunnen uiten. Het blijft dus van belang dat de gemeente zich actief inzet voor een inclusieve samenleving, zodat iedereen zich thuis kan voelen in Dijk en Waard.

De uitvoeringsagenda's vormen de basis waarbij we focus aanbrengen om resultaten te bereiken. Tegelijk zorgen we ervoor dat de openbare ruimte en gemeentelijke gebouwen toegankelijk en inclusief zijn. We stimuleren lokale ondernemers om ook hun gebouwen toegankelijk te maken en brengen daarbij het programma MKB-toegankelijk onder de aandacht. Daarnaast ondersteunen we initiatieven die inclusie en ontmoeting bevorderen. Om beter inzicht te krijgen in ervaringen van inwoners, moedigen we het melden van discriminatie aan via discriminatie.nl. We werken samen met partners die bijdragen aan een inclusieve en diverse gemeente en geven als organisatie zelf het goede voorbeeld.

2.6. Eropuit

Evenementen, cultuur en lokale initiatieven dragen bij aan een sociaal, gezond en levendig Dijk en Waard. Daarom stimuleren en ondersteunen we deze actief. Dat doen we niet alleen met subsidies, maar ook door regels eenvoudiger te maken. We bouwen voort op eerdere investeringen en geven tegelijkertijd ruimte aan nieuwe initiatieven.

De komende jaren geven we uitvoering aan de evenementenvisie. We zetten in op een gevarieerd evenementenaanbod dat inwoners verbindt en bezoekers trekt. Daarbij hebben we oog voor toekomstbestendige evenementen en een goede balans tussen reuring en leefbaarheid. Als gastvrije gemeente bieden we ruimte aan initiatiefnemers en heten we organisatoren, verenigingen, ondernemers en bezoekers van harte welkom.

We onderzoeken hoe we vergunningen voor terugkerende evenementen sneller en eenvoudiger kunnen verlenen en gaan in gesprek met verenigingen en organisaties om knelpunten weg te nemen. Voor kleinschalige, niet-commerciële evenementen en initiatieven bekijken we hoe we de regeldruk kunnen verlagen en praktische ondersteuning kunnen bieden. Verenigingen krijgen een vast aanspreekpunt binnen de gemeente. Daarnaast introduceren we een jeugdlintje voor jongeren die zich bijzonder inzetten voor de samenleving.

In 2029 vieren we 400 jaar drooglegging van de Grootte Waert en in 2030 het 950-jarig bestaan van Langedijk. Deze bijzondere momenten, die onze geschiedenis met water laten zien, vieren we samen met inwoners. We zetten cultuur en erfgoed in om deze verhalen zichtbaar en toegankelijk te maken.





Hoofdstuk 3

Goed wonen, werken en leven

3. Goed wonen, werken en leven

Het aantal inwoners van Dijk en Waard groeit de komende jaren verder en tegelijkertijd zijn er grote uitdagingen. Dat vraagt om keuzes die bijdragen aan leefbaarheid, bereikbaarheid en behoud van het karakter van onze dorpen en wijken, waarbij we onze ambities niet laten tegenhouden door uitdagingen. Dit hoofdstuk beschrijft hoe wij bouwen aan een sterke, gezonde en toekomstbestendige leefomgeving voor inwoners van Dijk en Waard. De kwaliteit van wonen, leren, werken, bewegen en ontmoeten hangt nauw samen met de inrichting van onze gemeente. Daarom investeren we in woningen, onderwijshuisvesting, mobiliteit, verkeersveiligheid, sport, economie, duurzaamheid, natuur en een toekomstbestendige, goed onderhouden openbare ruimte.

3.1. Onderwijs in een goede omgeving

Goed onderwijs vormt de basis voor gelijke kansen, persoonlijke ontwikkeling en een sterke samenleving. Daarbij hoort een leeromgeving die veilig, gezond en toekomstbestendig is. Daarom investeren we kwalitatieve en toekomstbestendige onderwijshuisvesting. We werken aan de realisatie van de nieuwbouw van IKC De Vaart en IKOC Waterrijk, een school voor het Stationsgebied, een derde schoollocatie in De Draai, uitbreiding van De Zevensprong, nieuwbouw van IKC De Schatkist en de vernieuwbouw van IKC Het Bakken. Daarnaast actualiseren we het Integraal Huisvestingsplan onderwijs, zodat vraag en aanbod van schoolruimte ook in de toekomst goed op elkaar aansluiten.

Er komt een masterplan voor het voortgezet onderwijs waarin de leerling centraal staat. Daarbij zetten we in op kwalitatief onderwijs, ruimte voor praktijkonderwijs en moderne en duurzame schoolgebouwen. Verder stimuleren we de aanleg van groene schoolpleinen die bijdragen aan een gezonde, veilige en aantrekkelijke leeromgeving.

Onze ambitie is om dé MBO-hoofdstad van Nederland te worden. We ontwikkelen daarom een aantrekkelijke MBO-campus en intensiveren de samenwerking tussen onderwijs, het bedrijfsleven en de overheid. Zo versterken we de aansluiting tussen onderwijs en de arbeidsmarkt, waardoor opgeleide vakmensen voor de regio behouden blijven en we kunnen bouwen aan een sterke lokale economie.

3.2. Samen sterker door sport

Dijk en Waard is een echte sportgemeente. Sport draagt bij aan een gezonde, sociale en veerkrachtige samenleving. Voldoende bewegen voorkomt zorgkosten, versterkt de sociale samenhang en geeft wijken en dorpen karakter. Het sterke verenigingsleven speelt hierin een belangrijke rol. Daarom verdient de sport in Dijk en Waard een gemeente die verenigingen ondersteunt en serieus neemt. Omdat het aantal inwoners in de gemeente groeit, groeien ook de sportvoorzieningen mee.



We investeren de komende jaren fors in sportaccommodaties. Sportpark De Vork krijgt een nieuwe toekomst als groen, toegankelijk en multifunctioneel buitensportpark. Daarbij realiseren we een nieuwe BMX-baan met pumptrack als vervanging van de baan op de Oostrand Noord-Scharwoude. Ook werken we aan een nieuwe sporthal in De Vaandel inclusief turnhal, nieuwbouw van sporthal Geestmerambacht inclusief een tweede turnhal, aan de renovatie van sporthal De Oostwal en aan de verdere herontwikkeling van sportpark De Kabel.

We ontwikkelen een afwegingskader voor sport, waarmee we investeringen voor nieuwe voorzieningen en initiatieven transparant en toekomstgericht kunnen beoordelen. Gemeentelijke middelen zetten we in de eerste plaats in voor breedtesport en initiatieven die meer inwoners laten bewegen of de sociale samenhang versterken. Een besluit over de wielervedstroom en mountainbikevoorzieningen binnen het volledige Outdoor Bike Experience (OBE)-pakket nemen we nadat het afwegingskader is vastgesteld. Wel starten we alvast een onderzoek naar de mogelijkheden.

Het college voert minimaal twee keer per jaar overleg met sportverenigingen over knelpunten en toekomstplannen, zodat beleid blijft aansluiten op wat er speelt binnen de sport. Daarnaast organiseren we in deze bestuursperiode voor het eerst een sportgala.

Sportontwikkeling mag niet ten koste gaan van de leefbaarheid. Daarom ontwikkelen we specifiek beleid voor padel, met duidelijke kaders voor locaties, openingstijden en voorzieningen. Daarbij zoeken we een goede balans tussen sportontwikkeling, leefbaarheid en geluidsbeperking.

3.3. Thuis en onderweg

Een doorbouwplan voor de woningmarkt

Wij blijven werken aan de realisatie van 10.000 woningen vóór 2032 door de lopende projecten waar mogelijk versneld op te pakken en af te ronden. Maar daarna stopt de groei van Dijk en Waard niet. Daarom stellen wij in lijn met de strategische omgevingsvisie een doorbouwplan op tot 2047. Daarnaast investeren we in nieuwe projecten zoals het Stadshart. De afspraken uit de woondeal blijven hierbij leidend. Dit betekent dat bij nieuwbouwprojecten ten minste twee derde van de woningen betaalbaar is. De starterslening wordt voortgezet, zodat voor starters de stap naar een koopwoning bereikbaar blijft. Bij nieuwbouw willen we op buurtniveau 30% sociale huur realiseren. Daarmee groeit het totale aandeel sociale huurwoningen in Dijk en Waard door richting 30%. Sociale huurwoningen zijn primair bestemd voor inwoners met een laag inkomen.



We vinden het belangrijk dat mensen met een lokale binding in onze dorpen kunnen wonen. Daarom passen wij de huisvestingsverordening aan, zodat een deel van de woningvoorraad – zowel in de sociale huur als bij nieuwbouwprojecten – met voorrang beschikbaar wordt voor mensen met een economische of maatschappelijke binding. Daarnaast zetten we ook in op doorstroming op de woningmarkt, onder andere door gericht voor senioren te bouwen.

Bij het doorbouwplan kijken wij niet alleen naar aantallen woningen, maar ook naar de kwaliteit van de leefomgeving. Nieuwe woningbouw moet in balans zijn met voorzieningen die een wijk of dorp leefbaar maken, zoals onderwijs, winkels, zorg, sport en plekken voor ontmoeting. Daarom brengen wij bij toekomstige ontwikkellocaties nadrukkelijk in beeld welke voorzieningen moeten meegroeien en sturen wij op een goede samenhang tussen wonen, bereikbaarheid en dagelijkse voorzieningen dicht bij huis.

Wij hechten grote waarde aan participatie. Naast omwonenden betrekken wij nadrukkelijk woningzoekenden bij de ontwikkeling van woningbouwplannen.

Tot slot onderzoeken wij aanvullende mogelijkheden om in alle kernen de woningbouw te versnellen en te versterken, zoals strategische grondaankopen, optoppen en inbreiden. We staan als gemeente open voor innovatieve oplossingen binnen de woningbouwopgave. Tegelijkertijd zetten wij in op een vlotte toetsing van ruimtelijke kwaliteit.

Een doorrijplan voor het doorbouwplan

Onze woningbouwambities kunnen alleen succesvol worden als de nieuwe woningen ook bereikbaar zijn. Daarom koppelen wij het doorbouwplan aan een doorrijplan, waarbij we de toename van het verkeer op onze wegen aanpakken. Hiervoor stellen we een uitvoeringsplan op. We borgen hiermee ook de verkeersveiligheid voor alle deelnemers aan het verkeer. Voor de uitvoering hiervan werken wij aan een mobiliteitsfonds. We investeren in goede bereikbaarheid voor alle vervoerswijzen: wandelen, fietsen, openbaar vervoer en de auto. Tegelijkertijd investeren we ook in hoogwaardige fietsinfrastructuur waaronder een directe fietsverbinding naar Alkmaar en goede fietsvoorzieningen bij Middenwaard. Wij werken aan ongelijkvloerse oplossingen bij de Oosttangent en de Westelijke Randweg bij Papenhorn.

Samen met de regio en het bedrijfsleven zetten wij in op een goede bereikbaarheid van Dijk en Waard, met specifieke aandacht voor onze bedrijventerreinen. Wij zetten in op het doortrekken van het Hoogfrequent Spoor naar Heerhugowaard en het verbeteren van de doorstroming op de N242 met specifiek de Bolbrug. Daarnaast zetten we ons ook in voor de leefbaarheid in de wijken rondom de verkeersaders. De HugoHopper zien wij als een waardevolle aanvulling op het mobiliteitsaanbod. Wij waarderen de inzet van de betrokken vrijwilligers en blijven deze vorm van vervoer ondersteunen.

Tot slot treden wij in overleg met de gemeente Alkmaar om te komen tot een passende en toekomstbestendige oplossing voor de "spitsafsluiting" in Alkmaar waar de inwoners van Sint Pancras hinder van ondervinden.

Evaluatie parkeerbeleid

In 2026 geven wij opdracht tot een onafhankelijke evaluatie van het Integraal Parkeerbeleid (IPB) door een extern bureau. Onderdeel hiervan is een enquête onder bewoners, ondernemers, zorginstellingen en ouderenorganisaties in en direct rondom het vergunninggebied naar ervaringen met het parkeerbeleid. De uitkomst van de evaluatie is gericht op inzicht in de praktijkervaringen met het huidige parkeerbeleid en onderzoeken waar verbeteringen mogelijk zijn, al dan niet via maatwerk. Het oorspronkelijk gebied - zoals dat was voor invoering van het IPB – blijft in stand.

Het verkleinen van het nieuwe vergunninggebied uit het IPB behoort tot de mogelijkheden, mits dit zorgvuldig en onderbouwd gebeurt op basis van objectieve gegevens en vooraf bepaalde heldere uitgangspunten. Het terugdraaien van vergunningparkeren vindt uitsluitend plaats na raadpleging van bewoners en direct omwonenden, waarbij hun instemming leidend is. Gedurende deze coalitieperiode breiden wij het vergunninggebied niet uit, tenzij bewoners daar expliciet om vragen. Kostendekkendheid is geen expliciet doel dus wij verhogen de parkeertarieven niet.

3.4. Verkeersveiligheid

Wij zetten in op veilige, overzichtelijke en toegankelijke straten en wegen in alle dorpen en wijken van Dijk en Waard. Verkeersveiligheid raakt iedereen: kinderen op weg naar school, ouderen die zich verplaatsen en inwoners die dagelijks gebruikmaken van de openbare ruimte. Daarom nemen we maatregelen op plekken waar risico's en knelpunten zich daadwerkelijk voordoen. De huidige situatie vraagt om actie. Dijk en Waard kent relatief veel verkeersongevallen, waarbij fietsers vaak slachtoffer zijn. Daarom spreken wij de ambitie uit om de veiligste fietsgemeente van Noord-Holland te worden. Dat vraagt om een samenhangende aanpak van infrastructuur, gedrag en handhaving.

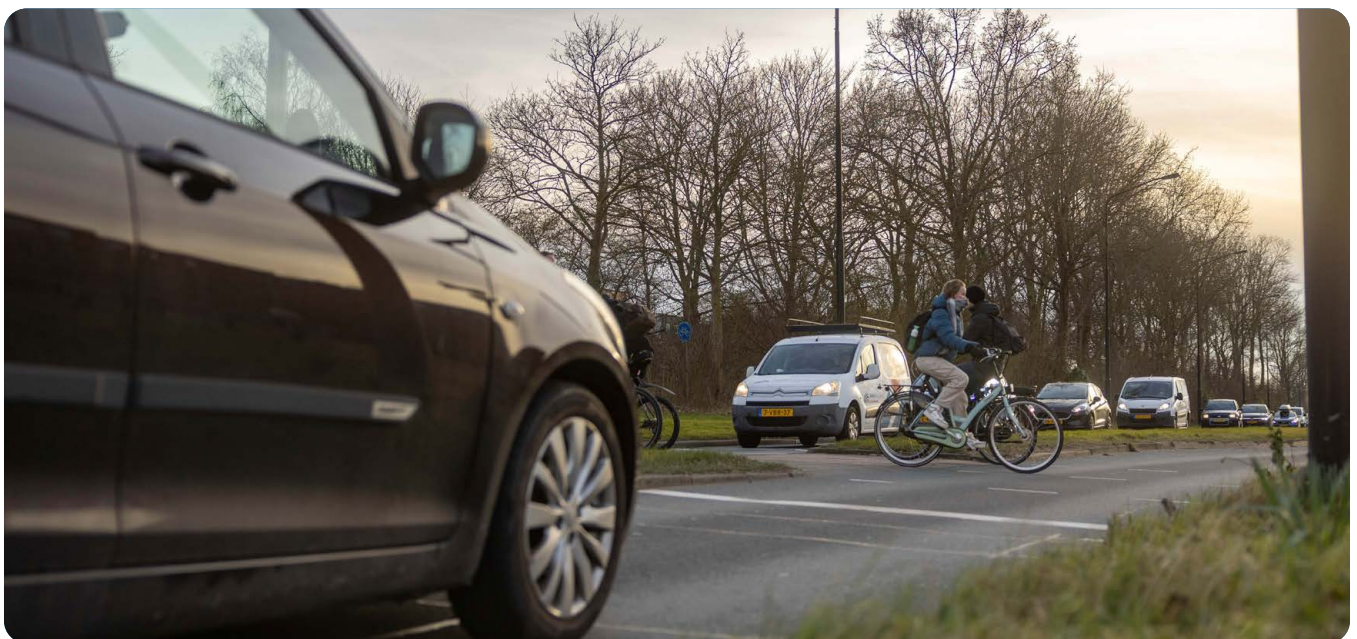
Fietsveiligheid krijgt nadrukkelijk prioriteit. Veel ongevallen gebeuren op rotondes met tweerichtingsfietspaden. Waar mogelijk stappen we daarom over op eenrichtingsverkeer voor fietsers op rotondes. Ook verbeteren we zichtlijnen, zorgen we voor duidelijke voorrangssituaties en nemen we snelheidsremmende maatregelen bij fietsoversteken.

Om het aantal verkeersslachtoffers te verlagen, richten we ons verder op de meeste kwetsbare groep, namelijk jongeren tussen 12 en 24 jaar. We gaan investeren in veilige schoolroutes. We voeren bij alle scholen een quickscan uit om verkeersrisico's in beeld te brengen. Waar nodig treffen we snel passende maatregelen in samenwerking met scholen, ouders en bewoners. Daarbij kijken we naar snelheid, zicht, oversteekbaarheid en verkeersdruk op piekmomenten.

We pakken de overlast en onveiligheid door snelle vervoermiddelen, zoals fatbikes, actief aan. Daarbij zetten we in op gerichte handhaving, samenwerking met politie en bewustwording. Gevaarlijk gedrag wordt zichtbaar aangepakt, met extra aandacht voor locaties waar structureel overlast is, zoals rond Middenwaard, de Broekerveiling en het Raadhuisplein.

Ook geven we nadrukkelijk ruimte aan kleine verkeerskundige ingrepen, zodat snel kan worden ingespeeld op knelpunten in wijken en dorpen. Daarmee sluiten we aan op de aanbevelingen uit het rekenkamerrapport 'Evaluatie verkeersveiligheid Dijk en Waard'.

Verkeersveiligheid is een continu proces. Daarom rapporteren we jaarlijks aan de raad over verkeersveiligheid, de uitgevoerde maatregelen en de effecten daarvan, zodat we waar nodig kunnen bijsturen en stap voor stap werken aan een veiliger Dijk en Waard.



3.5. Economie

We versterken het ondernemersklimaat met ruimte voor groei, innovatie, verduurzaming en participatie. We zetten in op de ontwikkeling van energiehub's en slimme oplossingen voor netcongestie, zodat verduurzaming en economische ontwikkeling hand in hand gaan. Daarbij stimuleren we duurzame nieuwe bedrijventerreinen waarbij ondernemers ondersteund worden bij energiebesparing, vergroening, circulair ondernemen en het benutten van innovaties.

We realiseren nieuwe bedrijventerreinen, waaronder De Vaandel Noord en Breekland 2 en geven bedrijventerrein De Zandhorst een impuls op onder andere het gebied van veiligheid, ruimte en economie. Daarnaast zoeken we actief naar aanvullende ruimte voor bedrijvigheid en toekomstbestendige werklocaties. Op deze manier zorgen we voor meer lokale banen. Ook bieden we ruimte voor groei door verplaatsing van bedrijven mogelijk te maken, zodat groeiende ondernemingen binnen onze gemeente behouden blijven. Daarbij zorgen we voor een aantrekkelijk vestigingsklimaat met goede bereikbaarheid en faciliteren we, waar passend, goede huisvesting voor seizoensarbeiders bij bedrijven zelf, praktisch georganiseerd en dicht bij het werk.

Onze agrariërs leveren een belangrijke bijdrage aan het landschap, de economie en de leefbaarheid van Dijk en Waard. Daarom blijven wij met de sector in gesprek over de toekomst van de landbouw en de ontwikkelingen die op haar afkomen. Wij zetten in op een toekomstbestendige en duurzame agrarische sector, met ruimte voor innovatie en ondernemerschap.

We versterken ondernemerschap met concrete maatregelen die ondernemers ruimte geven. Bij nieuw beleid voeren we standaard een MKB-toets in, zodat gevolgen voor ondernemers, regeldruk en bureaucratie vooraf scherp worden meegewogen. Met een digitaal ondernemersloket en vaste accountmanagers verbeteren we de dienstverlening aan bedrijven en is de gemeente een toegankelijke, strategische gesprekspartner voor ondernemers. We geven lokale ondernemers waar mogelijk voorrang bij gemeentelijke opdrachten en aanbestedingen. We zorgen dat de gemeente sneller kan schakelen door bij onverwachte uitdagingen mee te denken en maatwerk te bieden. Ruimte en snelheid krijgen voorrang boven starre regels.

Met het ondernemersfonds stimuleren we gezamenlijke investeringen van ondernemers en maatschappelijke partners in economische vitaliteit en leefbaarheid. De gemeente vervult een faciliterende en adviserende rol bij de oprichting van het fonds en zorgt dat er onder ondernemers voldoende steun is voor het fonds.

In de samenwerking tussen ondernemers, onderwijs en overheid (Triple Helix) versterken we innovatie, vakmanschap en de aansluiting op de arbeidsmarkt. Dit vraagt om extra aandacht voor loopbaanoriëntatie, stages en kansen voor MBO-jongeren. Dit faciliteren wij door structureel overleg te organiseren tussen ondernemers en onderwijs.

Economische ontwikkeling gaat voor ons samen met kansen voor iedereen om mee te doen. Vanuit het participatiebeleid, onder meer met Zaffier, zetten we in op toeleiding naar werk, inclusief ondernemerschap en participatie als basis voor zelfstandigheid en sociale betrokkenheid. Daarnaast willen we ons als Dijk en Waard aansluiten bij de landelijke pilot "startbanen voor statushouders". Zo werken we aan een sterke economie én een samenleving waarin iedereen kan bijdragen.

Wij stimuleren de ontwikkeling naar een circulaire economie, waarin grondstoffen zo lang mogelijk worden hergebruikt en afval tot een minimum wordt beperkt. Dit doen we door circulair bouwen en inkopen te bevorderen. We bieden ruimte aan ondernemers die inzetten op hergebruik en innovatie. Daarnaast ondersteunen we inwoners bij duurzamer gebruik van producten en materialen. Ook als gemeente nemen we hierin verantwoordelijkheid door circulaire principes waar mogelijk toe te passen in ons eigen inkoop- en aanbestedingsbeleid en in onze eigen werkprocessen, bijvoorbeeld door te sturen op hergebruik van materialen, levensduur en onderhoud. Daarbij zoeken we nadrukkelijk de samenwerking met bedrijven, onderwijs en regionale partners. Op deze manier versterken we niet alleen de duurzaamheid, maar ook de lokale economie en werkgelegenheid.



Hoofdstuk 4

Gezonde en duurzame leefomgeving

4. Gezonde en duurzame leefomgeving

Dit hoofdstuk beschrijft hoe Dijk en Waard werkt aan een gezonde, duurzame en toekomstbestendige leefomgeving. We zetten in op energietransitie, vergroening, biodiversiteit en een aantrekkelijke openbare ruimte, met aandacht voor inwoners, natuur en economie. Samen bouwen we aan een omgeving die nu en in de toekomst prettig, toegankelijk en leefbaar blijft.

4.1. Duurzaamheid

Dijk en Waard werkt toe naar een CO₂-neutrale gemeente in 2050. De energietransitie vraagt om slimme keuzes in opwek, opslag en gebruik van energie. Daarom werken we vanuit wonen, duurzaamheid en economie aan één integrale energiestrategie, waarbij het uitgangspunt versnelling is. Daarbij kijken we nadrukkelijk naar oplossingen die bijdragen aan een betrouwbaar energiesysteem én ruimte bieden voor woningbouw en economische ontwikkeling. Energieopslag vormt hier een belangrijke bijdrage aan.

We stimuleren de uitbreiding van opwek van duurzame energie, waarbij de prioriteit ligt op zon op dak, gevolgd door zon op land en alternatieven. We richten ons specifiek op plekken waar de opgewekte energie direct gebruikt kan worden of flexibel kan worden ingezet, bijvoorbeeld in combinatie met opslag van energie. Daarnaast maken we een afwegingskader voor zon op land. Om overige keuzes zorgvuldig te kunnen maken, werken we aan een routekaart en afwegingskader voor duurzame energieopwekking en -opslag. We willen initiatieven die bijdragen aan de energietransitie waar mogelijk beter faciliteren. Daarbij kiezen we ervoor om vooral te kijken naar wat wél mogelijk is en ruimte te geven aan innovatie en nieuwe technieken.

We voeren de warmtetransitie verder uit en werken voor vijf wijken een warmtetoekomst uit. Daarbij vinden we het belangrijk dat inwoners, ondernemers en gebouweigenaren goed worden meegenomen in keuzes en ontwikkelingen.

Om inwoners en organisaties binnen een Vereniging van Eigenaren (VvE) beter te ondersteunen werken we met één toegankelijk loket voor verduurzaming, een VvE-loket. Ook bouwen we voort op bestaande initiatieven en samenwerking met ondernemers, maatschappelijke organisaties en kennispartners om innovatieve oplossingen verder te ontwikkelen.

Daarnaast stellen we een uitvoeringsagenda energiearmoede op, waarbij we zorgen dat alle inwoners mee kunnen doen aan de energietransitie. We brengen bestaande regelingen en ondersteuning overzichtelijk in beeld, kijken waar aanvullende inzet nodig is en zorgen ervoor dat inwoners beter geholpen worden bij het besparen van energie en het verlagen van woonlasten.

Om onze voortgang goed te volgen ontwikkelen we instrumenten om resultaten en inspanningen beter te monitoren, zodat we waar nodig kunnen bijsturen.

4.2. Openbare ruimte

Wij zetten in op schone, groene en goed onderhouden wijken en dorpen. Een verzorgde openbare ruimte draagt bij aan leefbaarheid, gezondheid, economie, recreatie en het gevoel van veiligheid. Daarom houden we stoepen, wegen en groen goed op orde en pakken we meldingen van inwoners snel op. Bij de inrichting van wijken houden we rekening met de wensen van bewoners, met ruimte voor groen, spelen, bewegen, ontmoeting en toegankelijkheid voor iedereen.

We vergroenen de leefomgeving verder. Waar mogelijk vervangen we verharding door groen en richten we de openbare ruimte klimaatbestendig in, met aandacht voor wateropvang, verkoeling en het tegengaan van hittestress. Praktische oplossingen, zoals grastegels bij parkeerplaatsen, passen we toe waar dat mogelijk en passend is. Daarnaast planten we 2.000 extra bomen.

4.3. Natuur en biodiversiteit

Wij versterken natuur en biodiversiteit in Dijk en Waard op een manier die bijdraagt aan een aantrekkelijke, gezonde en toekomstbestendige leefomgeving. Groene en waterrijke structuren spelen daarbij een belangrijke rol, zowel voor klimaatadaptatie als voor de leefbaarheid en het welzijn van inwoners.

De komende jaren zetten wij in op een stapsgewijze en gebiedsgerichte versterking van biodiversiteit. We brengen meer samenhang aan in bestaande groengebieden, waterstructuren en recreatiegebieden, zodat een robuust en samenhangend netwerk ontstaat. Bij nieuwbouw, herinrichting en beheer van de openbare ruimte nemen we groen en natuur vanaf het begin mee in het ontwerp, met oog voor een goede balans tussen wonen, bereikbaarheid, voorzieningen en groen.

We breiden natuurvriendelijk beheer waar mogelijk uit, bijvoorbeeld door meer variatie in beplanting en beheer. Ook benutten we kansen om versteende plekken te vergroenen en stimuleren we initiatieven van inwoners en ondernemers die bijdragen aan een groenere leefomgeving. Daarbij zetten we gericht in op het versterken van leefgebieden voor soorten zoals bijen, vlinders en vogels en sluiten we aan bij regionale en landelijke ontwikkelingen op het gebied van natuur, biodiversiteit en monitoring.

4.4. Leefomgeving

We investeren in de kwaliteit en aantrekkelijkheid van water, natuur en recreatie waarbij we zoveel mogelijk werk met werk maken. Projecten zoals het Kanaalpark en het herstel van het Oosterdelgebied zetten we voort. Ook zetten we Langedijk Ontwikkelt met Water voort, met het realiseren van de geplande vaarverbinding tussen Sint Pancras en Langedijk werken we aan aantrekkelijke en goed bevaarbare vaarroutes. Daarnaast maken we een plan voor de opwaardering van dorpslinten, waaronder de Dorpsstraat en de Middenweg, met behoud van hun eigen karakter en identiteit.



De openbare ruimte moet toegankelijk zijn voor iedereen. Daarom geven we extra prioriteit aan goed bereikbare en bruikbare stoepen, oversteekplaatsen, speeltuinen en andere voorzieningen, vooral in oudere wijken. Dit sluit aan bij onze gebiedsgerichte aanpak. Samen met maatschappelijke organisaties onderzoeken we de mogelijkheden voor een toegankelijkheidsscan van de openbare ruimte.

We zien toe op een zorgvuldige uitvoering van werkzaamheden in de openbare ruimte. Nutsbedrijven en aannemers spreken we nadrukkelijk aan op het voorkomen van onnodig vaak openbreken van straten en op het netjes en tijdig herstellen van wegen, stoepen en groenvoorzieningen, zodat overlast voor inwoners zoveel mogelijk wordt beperkt.

Ons afvalbeleid blijft gericht op een schone leefomgeving en het verminderen van restafval, maar moet ook praktisch en werkbaar blijven voor inwoners. Daarom evalueren we het huidige afvalbeleid (grondstoffen beleidsplan) en kijken op basis hiervan wat mogelijk is, waarbij de ambitie overeind blijft. Afvalscheiding, gebruikservaring en uitvoerbaarheid nemen we mee, maar het betalen per hoeveelheid restafval (diftar) is geen optie.

De pilot voor elektrisch opladen zonder eigen oprit voeren we uit en evalueren we. Bij positieve resultaten gaan we dit verder uitrollen binnen de gemeente.

4.5. Geestmerambacht

Het Geestmerambacht, de Groene Loper en het Park van Luna zijn plekken waar natuur, ontspanning en recreatie samenkomen. In een groeiende gemeente vinden inwoners hier ruimte voor rust, beweging, ontmoeting en recreatie in een groene omgeving. Het natuur- en recreatiegebied Geestmerambacht vervult daarin een belangrijke functie: als plek om te wandelen, (water)sporten, spelen, recreëren en te genieten van de natuur. Juist daarom is het essentieel om de kwaliteit, toegankelijkheid en aantrekkelijkheid van dit gebied ook voor de toekomst te behouden en op sommige locaties te versterken.

Samen met de ondernemers van Zomerdel Noord en Zuid werken we aan een kwaliteitsimpuls voor de horeca. Daarbij richten we ons niet op grotere schaal, maar op betere voorzieningen, uitstraling en gebruikskwaliteit. Zo versterken we de recreatieve waarde van het gebied met een passend aanbod dat aansluit bij de behoeften van bezoekers, inwoners en het groene karakter van het gebied.

We zetten ons ervoor in om weer drie volwaardige grote evenementen op het evenemententerrein te laten plaatsvinden. Met onze partner binnen de gemeenschappelijke regeling, de gemeente Alkmaar, verkennen we mogelijkheden voor de toekomst van het recreatieschap waarbij we ambitie uitspreken om de beheerkosten te verlagen.

Bij alle ontwikkelingen houden we nadrukkelijk rekening met de aanwezige natuurwaarden en de ecologische kwaliteit van het gebied. Waar mogelijk zetten we in op versterken en verbeteren van deze waarden. In het Park van Luna verbeteren we de stranden, maar zien we af van grote investeringen, zoals het aanleggen van duinen. De plannen voor de Groene Loper worden volgens de vastgestelde plannen uitgevoerd.



Hoofdstuk 5

Veiligheid en dienstverlening

5. Veiligheid en dienstverlening

In dit hoofdstuk staat de rol van de gemeente centraal in het zorgen voor een veilige leefomgeving, goede dienstverlening en digitale weerbaarheid in Dijk en Waard. In een groeiende gemeente werken we aan veiligheid, toegankelijke en mensgerichte dienstverlening. We benutten digitalisering voor betere ondersteuning, maar houden we oog voor nieuwe risico's.

5.1. Openbare Orde en Veiligheid

Veiligheid is de basis voor een leefbaar Dijk en Waard. Het gaat niet alleen om bescherming tegen criminaliteit, ongevallen en brand, maar ook om sociale veiligheid, zoals het tegengaan van discriminatie, intimidatie en huiselijk geweld. Iedereen draagt daarin een eigen verantwoordelijkheid, de gemeente heeft hierin een verbindende en regisserende rol. Zij is zichtbaar in de wijk en bestuurlijk verantwoordelijk voor veiligheid, continuïteit en de bescherming van inwoners.

Ons doel is dat inwoners zich veilig voelen in hun straat, dorp en wijk. Tegelijk willen we dat hulpdiensten, brandweer en politie hun werk goed kunnen doen en meegroeien met de gemeente. Daarom realiseren we nieuwe brandweerkazernes in Noord-Scharwoude en De Noord. Bovendien laten we de organisatie meegroeien rondom veiligheid met de toenemende omvang en complexiteit van de gemeente.

De veiligheidsvraagstukken worden steeds complexer door groeiende fysieke en digitale dreigingen en de toenemende druk op politie, toezicht en handhaving. Daarom bekijken we de rol van de gemeente in de veiligheidsketen en richten we onze organisatie daarop in. Veiligheid moet een vast en integraal onderdeel worden van alle gemeentelijke opgaven.

We werken aan de uitvoering van het actieplan Zorg en Veiligheid, waarmee we de samenwerking met partners vernieuwen. We professionaliseren toezicht en handhaving verder. We versterken de gemeentelijke weerbaarheid tegen ondermijning, digitale dreigingen en agressie.

Iedereen moet zich veilig voelen op straat. De gemeente geeft concreet invulling aan de intentieverklaring Safe Streets door de tien meest sociaal onveilige plekken aan te pakken, samen met Alkmaar veilige uitgaansroutes te creëren zodat mensen veilig naar huis kunnen en een actieplan tegen straatintimidatie te ontwikkelen.

Door de toenemende dreigingen is het belangrijk dat de samenleving weerbaarder wordt. De eerste stappen zijn gezet en we gaan hier actief mee verder. Dit doen we niet alleen, maar samen met maatschappelijke partners, om de weerbaarheid van de samenleving als geheel te versterken. We werken samen met scholen, jongerenwerk en de bibliotheek aan de digitale weerbaarheid van jongeren en beschermen ouderen tegen digitale fraude.

Ook crises worden complexer door de verwevenheid van risico's, hogere verwachtingen en snel veranderende omstandigheden. Daarom professionaliseren we de crisiscommunicatie, zodat we bij incidenten snel, betrouwbaar en eenduidig kunnen communiceren en de bestuurlijke regie versterken. Daarnaast onderzoeken we wat nodig is om goed voorbereid te zijn op toekomstige crisissituaties, met extra aandacht voor langdurige inzetbaarheid.



5.2. Dienstverlening

Wij zijn er als gemeente Dijk en Waard voor inwoners en ondernemers. Goede dienstverlening is de basis voor vertrouwen. Daarom zetten we in op een toegankelijke, duidelijke en betrouwbare gemeente. We handelen snel, communiceren begrijpelijk en blijven dicht bij onze inwoners. We verbeteren onze dienstverlening continu.

Onze dienstverlening is digitaal waar het kan - bijvoorbeeld met chatbots en AI - en persoonlijk waar dat passend is. Inwoners kunnen altijd bellen of langskomen. We hebben daarbij extra aandacht voor mensen die digitale drempels of uitdagingen met taal ervaren. De Binding blijft een plek waar inwoners terecht kunnen.

We maken digitale dienstverlening steeds beter, zodat zaken sneller, makkelijker en overzichtelijker worden. Inwoners kunnen zoveel mogelijk online aanvragen doen en documenten regelen, met de mogelijkheid om deze thuis te laten bezorgen. We onderzoeken ook hoe we inwoners en ondernemers beter kunnen informeren over de voortgang van hun aanvraag.

We informeren onze inwoners begrijpelijk, tijdig en transparant, zodat zij weten waar ze aan toe zijn en wanneer zij duidelijkheid krijgen over besluiten. Ondernemers moeten kunnen rekenen op een toegankelijke en voorspelbare gemeente. Waar mogelijk versnellen we vergunningen en procedures. Ondernemers houden daarbij één vast aanspreekpunt binnen de gemeente.

Meldingen over de openbare ruimte pakken we actief op via FIXI. Inwoners krijgen een duidelijke terugkoppeling over wat er met hun melding is gedaan. We meten ook hoe tevreden inwoners zijn over de afhandeling.

5.3. Digitale ontwikkeling en Informatieveiligheid

Digitale ontwikkeling versnelt en heeft steeds meer invloed op de samenleving en het functioneren van gemeenten. Inwoners en ondernemers verwachten dat zij snel, veilig en begrijpelijk digitaal zaken kunnen doen. Tegelijkertijd volgen technologische innovaties elkaar snel op, verandert wet- en regelgeving, wordt samenwerking in ketens belangrijker en nemen digitale dreigingen toe.

We beschermen de digitale grondrechten van inwoners: privacy, veiligheid en zeggenschap over hun eigen gegevens. We volgen de Nederlandse Digitaliseringsstrategie en streven naar digitale autonomie. Dat betekent dat we bewust kiezen voor systemen en datagebruik, aansluiten bij landelijke initiatieven zoals Common Ground. Waar mogelijk werken we met Europese of Nederlandse leveranciers.

De gemeente blijft altijd verantwoordelijk voor data en informatie van inwoners en gaat daar zorgvuldig mee om. We gebruiken alleen gegevens die nodig zijn en zijn transparant over het gebruik. Veiligheid en privacy worden al vanaf het ontwerp meegenomen in nieuwe systemen en toepassingen.

We verbeteren continu de informatieveiligheid van de organisatie en investeren structureel in cyberveiligheid.

We bieden ruimte voor innovatie met AI, maar stellen duidelijke grenzen. We gebruiken AI om de dienstverlening te verbeteren, waarbij beslissingen over mensen altijd door mensen worden genomen. Voor elke nieuwe digitale toepassing of AI-systeem toetsen we vooraf op privacy, veiligheid, transparantie en ethische gevolgen.

Ook zorgen we voor openheid: we houden een openbaar register bij van alle algoritmes en AI-toepassingen die de gemeente gebruikt, zodat inwoners en de gemeenteraad kunnen controleren hoe en waarvoor deze worden ingezet.



Hoofdstuk 6

Financiële uitgangspunten

6. Financiële uitgangspunten

Wij hanteren voor deze bestuursperiode een aantal duidelijke financiële uitgangspunten. Deze uitgangspunten vormen samen de spelregels voor hoe we met geld omgaan.

Wij zorgen voor een structureel sluitende begroting. Dat betekent dat we vaste uitgaven betalen met vaste inkomsten en streven naar een positief saldo. We nemen verwachte groei-inkomsten alleen mee als de bijbehorende kosten realistisch zijn berekend. Besluiten met financiële gevolgen nemen we alleen als er een duidelijk dekkingvoorstel ligt en we inzicht hebben in de effecten voor de komende jaren. Ook investeringen die pas na 2030 financiële gevolgen hebben, wegen we zorgvuldig af.

Als we tegenvallers hebben, lossen we die eerst binnen het eigen programma op, zonder dat dit ten koste gaat van de kwaliteit en continuïteit van onze dienstverlening. Lukt dat niet, dan zorgen we dat de begroting alsnog in balans blijft door keuzes te maken, plannen te faseren of waar nodig te bezuinigen. Daarbij houden we onze financiële positie gezond en zorgen we dat onze schuld en financiële buffers op het huidige niveau van het toezichtskader van de provincie blijven. Als we meevallers hebben en geld overhouden, gebruiken we dat om onze reserves te versterken, schulden te verlagen of voor eenmalige, strategische investeringen.

Voor inwoners en ondernemers houden we de onroerendzaakbelasting (OZB) betaalbaar. Deze stijgt jaarlijks niet harder dan de inflatie (CPI). Bij uitzonderlijk hoge inflatie kunnen we de stijging over meerdere jaren spreiden om de lasten beheersbaar te houden. We zorgen ook voor een duidelijke en begrijpelijke begroting, zodat iedereen kan zien waar het geld naartoe gaat en waarom we bepaalde keuzes maken.

Tot slot zetten we actief in op het benutten van externe financiering, zoals Europese subsidies en regelingen van het Rijk. Zo halen we extra middelen binnen voor belangrijke opgaven, zoals woningbouw, duurzaamheid en infrastructuur. Daarbij blijven we alert en zorgen we dat we niet afhankelijk worden van deze externe financiering.



Hoofdstuk 7

Tot slot

7. Tot slot

In dit hoofdstuk worden de uitgangspunten beschreven voor de bestuurscultuur, de rol van de raad en de verdere ontwikkeling van de organisatie. Deze elementen zijn van belang voor het functioneren van de gemeente en de wijze waarop wordt samengewerkt aan de opgaven voor de komende jaren.

7.1. Bestuurscultuur

Wij hechten aan een bestuurscultuur waarin openheid, eerlijkheid en respect centraal staan. Een goed en inhoudelijk debat vormt de basis van zorgvuldig bestuur. Daarom zorgen wij als coalitie en bestuur voor een transparante besluitvorming en een betrouwbare, tijdige en volledige informatievoorziening. Dit stelt zowel het college als de raad in staat om hun rol goed te vervullen en gezamenlijk verantwoordelijkheid te dragen.

Collegiaal besturen betekent dat wij elkaar aanspreken op de inhoud en met respect voor elkaars rol en positie. Wij zoeken actief de samenwerking op, maar schuwen het inhoudelijke verschil van inzicht niet. Juist door het debat te voeren, komen we tot betere besluiten die breed gedragen worden.

Het college ondersteunt de positie van de raad door transparant en toegankelijk te zijn in de informatievoorziening. Met deze uitgangspunten bouwen wij samen aan een stevige, professionele en toekomstbestendige bestuurscultuur.

7.2. Organisatieontwikkeling

In de eerste fase na de fusie lag de focus op het op orde brengen van de dienstverlening en bedrijfsvoering. Dat heeft geleid tot goede dienstverlening, een sterker werkgemersimago, minder inhuur en een lager ziekteverzuim.

De komende jaren zetten we de volgende stap. We bouwen verder aan een organisatie die samen met inwoners, ondernemers en maatschappelijke partners werkt aan Dijk en Waard. Daarbij werken we steeds meer opgave- en gebiedsgericht, maken we beter gebruik van data en versterken we het strategisch en integraal werken, zodat we beter kunnen inspelen op wat nodig is in de samenleving.

Dit doen we door een daadkrachtige organisatie te zijn die werkt vóór en mét de samenleving. Vanuit onze organisatiewaarden verbinding, vakmanschap en vooruitgang bouwen we aan een gemeente die betrouwbaar, toegankelijk en toekomstbestendig is.

Dat vraagt ook om investeringen in de organisatie en bedrijfsvoering. Denk aan vakmanschap, leiderschap, digitalisering, informatieveiligheid, inclusie en wendbaarheid. Zo zorgen we ervoor dat medewerkers goed worden ondersteund en de organisatie ook in de toekomst het verschil kan blijven maken voor inwoners en ondernemers.

7.3. De toekomst maken we samen

Dit akkoord is een uitnodiging. Aan inwoners, ondernemers, verenigingen en maatschappelijke partners om samen met ons te bouwen aan een Dijk en Waard waarin groei, verbondenheid en leefbaarheid hand in hand gaan. Samen maken we de toekomst van Dijk en Waard.



Colofon

Dit is een uitgave van
gemeente Dijk en Waard
juni 2026.

Contact

Gemeente Dijk en Waard
072 - 575 55 55
post@dijkenwaard.nl

Redactie

Coalitiepartijen:
Lokaal Dijk en Waard
VVD
PRO
D66
CDA

Vormgeving

Raadhuis

Fotografie

Alexandra Heeremans
Richard Rood